



# Vurdering af de danske fugles levesteder: Kan det gøres og giver det mening?

Jesper Fredshavn, Stefan Pihl, Thomas Bregnballe,  
Thomas Eske Holm, Kevin Clausen og Lars Dalby



# Naturtilstand for levestedet

Naturtilstanden vurderes ud fra levestedsindikatorerne på den pågældende lokalitet.

Naturtilstanden vurderes på en skala mellem 0 og 1, hvor 0 er den dårligste tilstand og 1 er referencetilstanden uden negative påvirkninger.

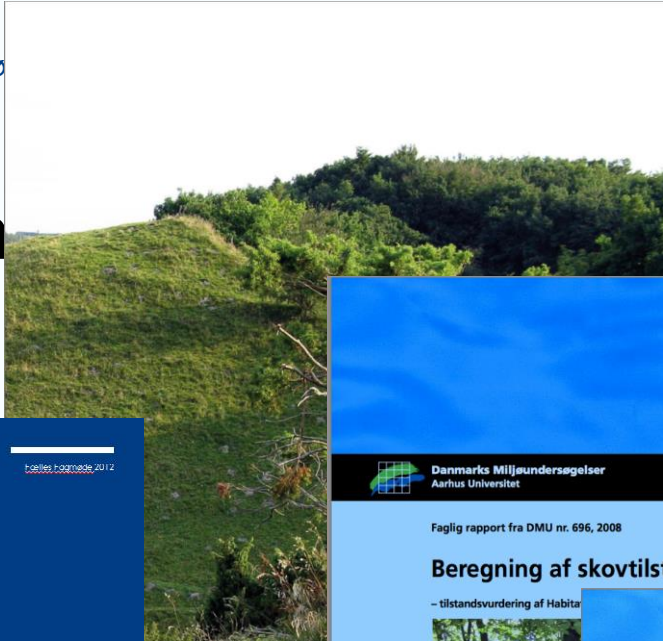
For hver indikator angives en score mellem 0 og 1, og den samlede tilstand findes ved at sammenveje disse indikatorer til en samlet vurdering

Tilstandsklasse	I	II	III	IV	V
Værdi	1,0 - 0,8	0,8 - 0,6	0,6 - 0,4	0,4 - 0,2	0,2 - 0,0



# Kortlægning

# dering



DCE, Nationalt Center for Miljø og Energi  
AARHUS UNIVERSITET

Jesper Fredshavn, DCE 2012

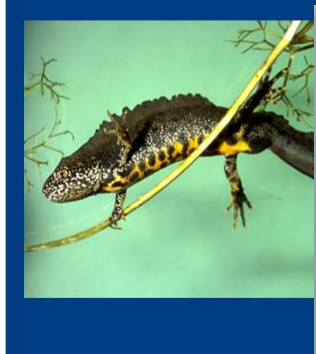
## Levestedsvurdering Stor Vandsalamander og Klokkefrø

Danmarks Miljøundersøgelser  
Aarhus Universitet

Faglig rapport fra DMU nr. 696, 2008

## Beregning af skovtilstand

– tilstandsvurdering af Habita



DCE, Nationalt Center for Miljø og Energi  
AARHUS UNIVERSITET

Jesper Fredshavn, og Bjarne Søgaard, DCE 2014

## Levestedsvurdering Eremit Osmode

Jesper Fredshavn og Bjarne Søgaard



DCE - Nationalt Center for Miljø og Energi  
AARHUS UNIVERSITET

Jesper Fredshavn, DCE 2013

## Levestedsvurdering Ynglefugle

Jesper Fredshavn, Stefan Pihl, Thomas Bregnballe og Bjarne Søgaard



and  
re søer





# 4 grupper af ynglefugle

## 1) Engfugle

- brushane og engryle

## 2) Kolonirugende kystfugle

- splitterne, havterne, dværgterne, sandterne, fjordterne, sorthovedet måge, klyde, hvidbrystet præstekrave

## 3) Mose- og rørskovsfugle

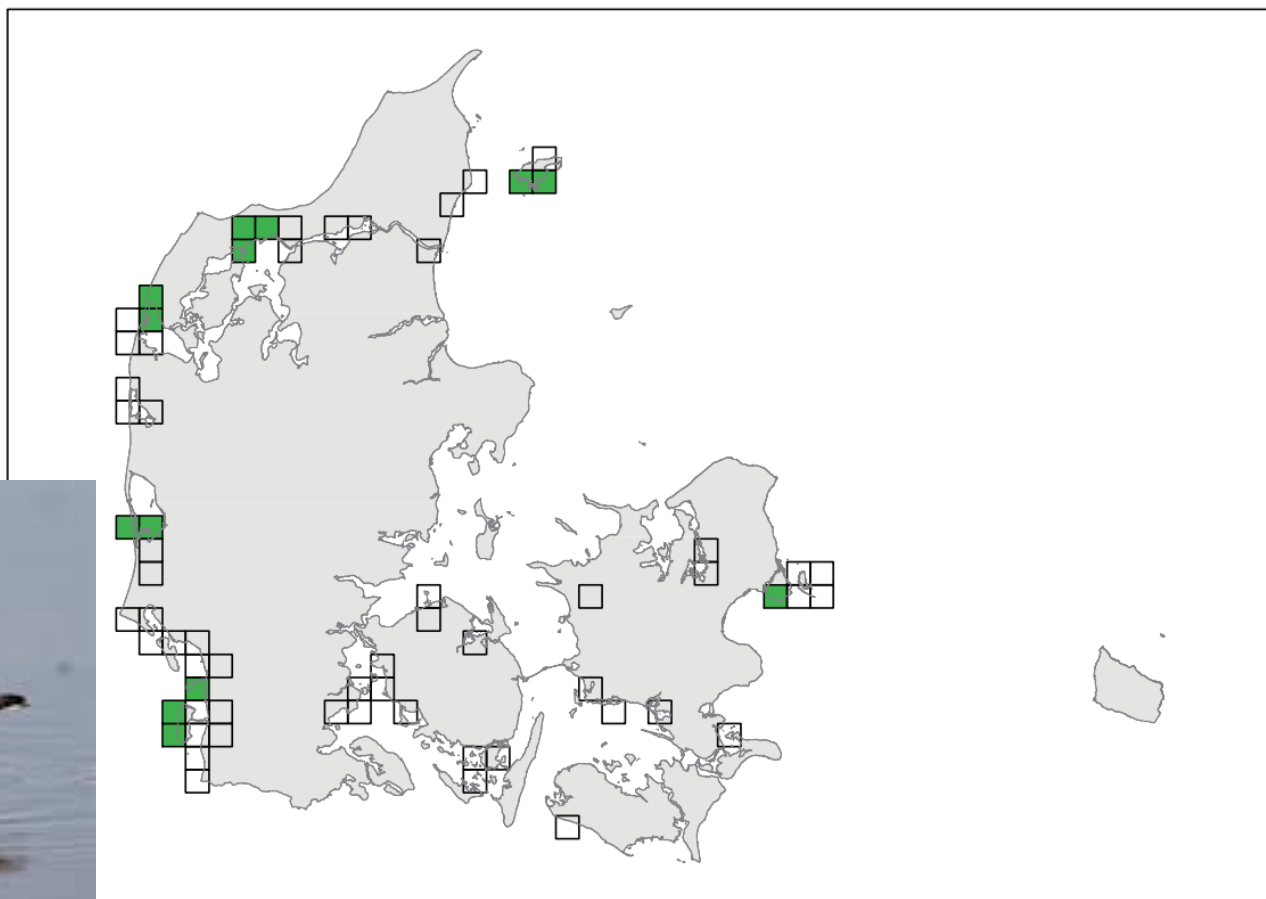
- rørhøg, rørdrum, plettet rørvagtel, sorterne og dværgmåge

## 4) Hede- og højmosedefugle

- tinksmed

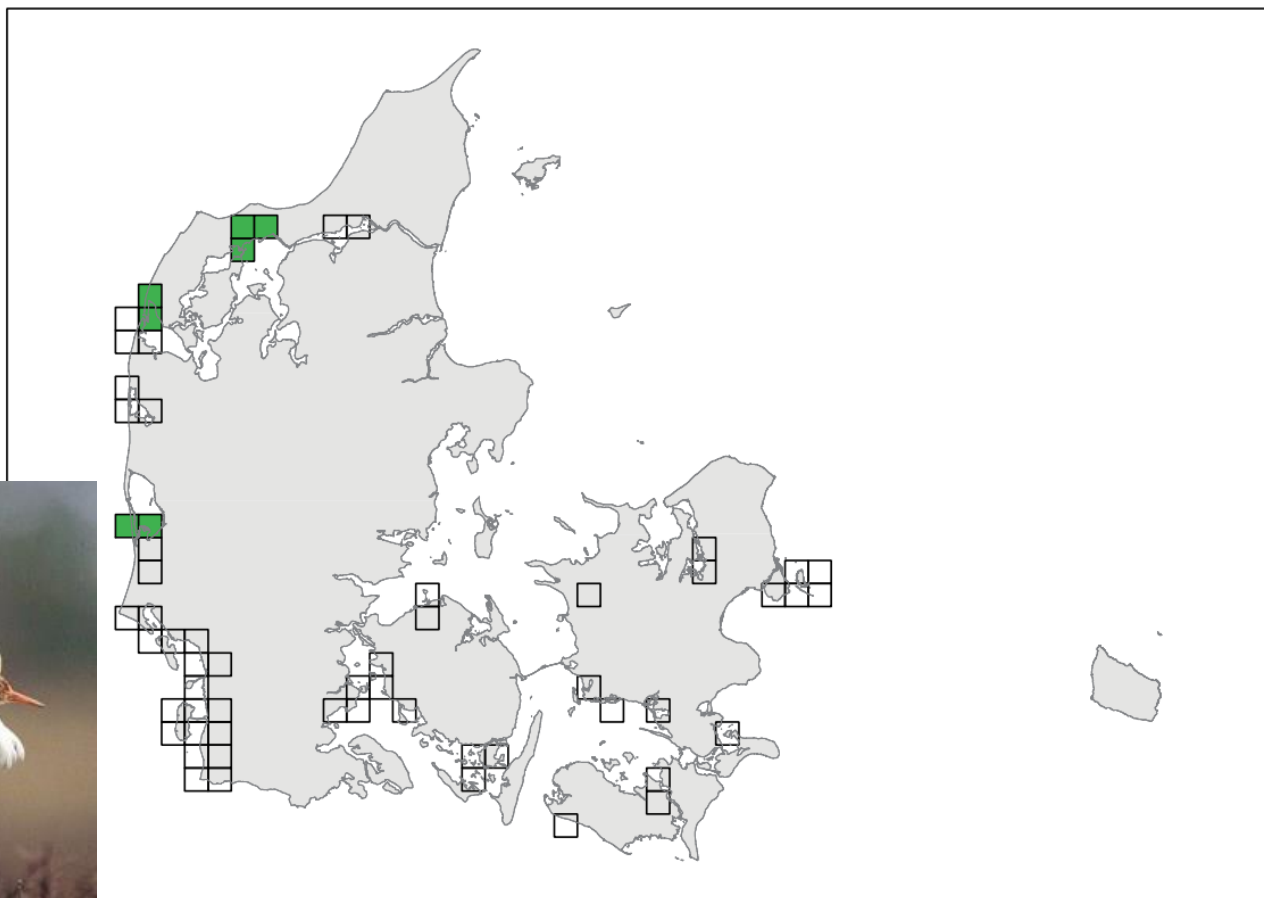
# Engfugle, engryle

**Figur 4.15.1.** Overvågning af ynglende engryle i Danmark, NOVANA 2014. Grøn firkant angiver UTM-kvadrat med sikre og sandsynlige fund, og åben firkant angiver undersøgt UTM-kvadrat uden eller med muligt fund.



# Engfugle, brushane

**Figur 4.16.1.** Overvågning af ynglende brushane i Danmark, NOVANA 2014. Grøn firkant angiver UTM-kvadrat med fund, og åben firkant angiver undersøgt UTM-kvadrat uden fund.



# Kortlægning af levested



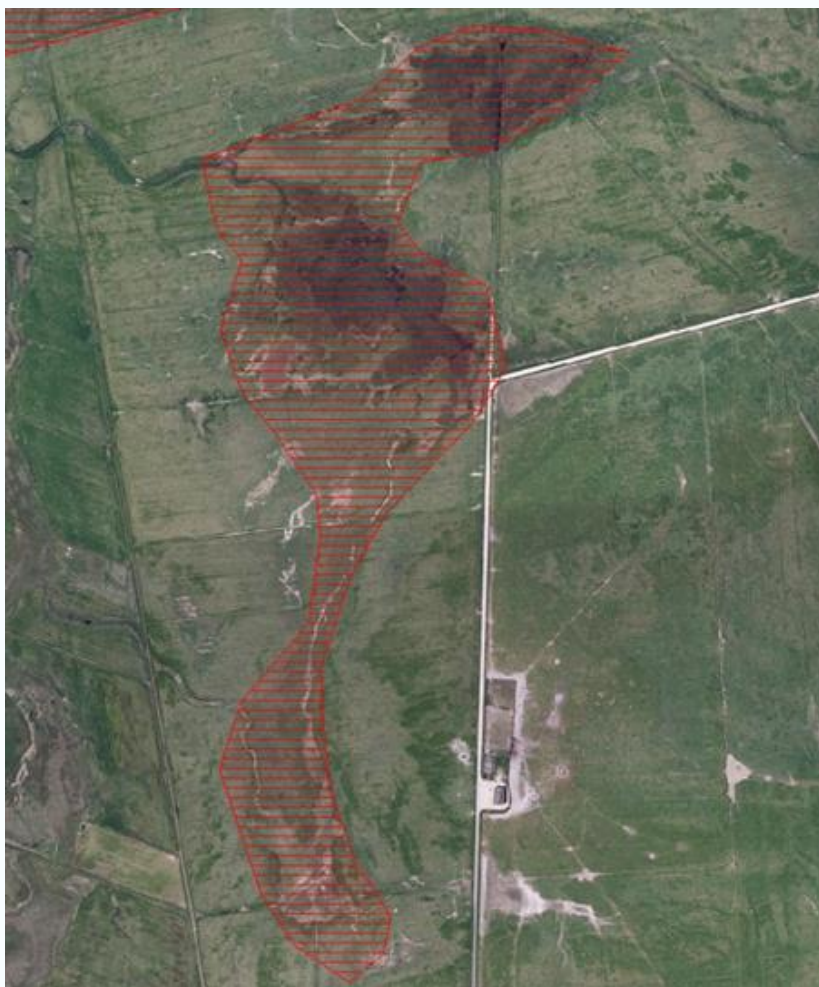


# Udvælgelse og afgrænsning af levested

- **Fuglebeskyttelsesområder**
- **Kendskab til nuværende eller tidligere ynglepar**
- **Skal opfylde krav til redeplaceringsområder**
- **Fourageringsområder, der er integreret i ynglelokalitet**
- **Specifik for hver art**



# Engryle og brushane på Værneengene



Variert jordbunds- og vegetationsstruktur  
Påvirket af saltvand, men kun svagt brak  
Engryle set i nærheden  
Brushane endnu ikke ynglende

# Beskrivelse af levestedet

**Engryle** yngler på kortgræssede strandenge med vandfyldte eller mudrede pander og loer, ringe menneskelig forstyrrelse og med åbne arealer, der giver mulighed for at imødegå prædation.

På selve lokaliteten, hvor reden placeres, skal der normalt være en tuet og varieret struktur, som giver mulighed for en sikker redeplacering, og sørger for at der altid er både tørre og fugtige områder på strandengen.

I nærområdet omkring reden skal der være et højt



# Indikatorvalg







## Indikatorvalg





# Indikatorer for ynglefugles levesteder

## Levestedets struktur og drift

- › Vegetationshøjde
- › Græsning og høslæt
- › .....

## Hydrologi og afvanding

- › Afvanding og grøftning
- › Jordfugtighed
- › .....

## Forstyrrelse og prædation

- › Menneskelig forstyrrelse
- › Andre ynglefugle
- › .....



# Indikatorer for Levestedets struktur og drift

## Arealandel med blankt vand

- 1) 0-5 procent
- 2) 5-10 procent
- 3) 10-30 procent
- 4) 30-75 procent
- 5) 75-100 procent

## Vegetationshøjde før 25. maj

- 1) 0-5 procent
- 2) 5-10 procent
- 3) 10-30 procent
- 4) 30-75 procent
- 5) 75-100 procent

## Vegetationshøjde efter 25. maj

- 1) 0-5 procent
- 2) 5-10 procent
- 3) 10-30 procent
- 4) 30-75 procent
- 5) 75-100 procent

## Arealandel med græsning/høslæt

- 1) 0-5 procent
- 2) 5-10 procent
- 3) 10-30 procent
- 4) 30-75 procent
- 5) 75-100 procent

## Husdyrtyper

- 1) Ingen husdyr på arealet
- 2) Kreaturer (kød-/malkekvæg, køer, kvier, stude)
- 3) Heste
- 4) Får og/eller geder
- 5) Blandinger eller andre husdyrtyper

## Høslæt

- 1) Ingen/uden for perioden 15. april til 15. juli.
- 2) I perioden 15. april til 15. juli

## Gødskning og tilskudsfodring

- 1) Ingen gødskning eller tilskudsfodring
- 2) Ingen gødskning og kun tilskudsfodring i vinterhalvåret
- 3) Arealet gødskes og/eller der tilskudsfodres i perioden 15. april – 15. juli

# Indikatorer for Hydrologi og afvanding

## Afvanding og grøftning

- 1) Hele arealet med veludviklede pander og loer med åbent vand i juni måned. Ingen grøftning.
- 2) Veludviklede pander og loer med åbent vand i juni måned forekommer, men på mindre end halvdelen af arealet. Eventuelle grøfter er vandførende i juni måned på mere end halvdelen af arealet.
- 3) Arealet med få naturlige vandforekomster, der ofte tørrer ud. Eventuelle grøfter vil ofte være vandførende i juni måned.
- 4) Arealet uden naturlige vandforekomster. Eventuelle grøfter er kun undtagelsesvis med vand i juni måned.
- 5) Arealet uden naturlige vandforekomster. Eventuelle grøfter er udtørrede i juni måned

## Jordfugtighed/grundvandsdybde

- 1) Grundvandstand i maj/juni 0-10 cm under niveau. Strandengen ganske våd og bliver ofte oversvømmet. Hvert år er der store partier med blankt vand, også i juni måned. Fugtigbundsvegetationen er intakt og veludviklet på levestedet.
- 2) Grundvandstand i maj/juni 10-20 cm under niveau. Strandengen ret fugtig, og oversvømmelser forekommer af og til. Hvert år er der partier med blankt vand i juni måned. Vegetationen er domineret af arter knyttet til fugtig og våd bund på levestedet.
- 3) Grundvandstand i maj/juni 20-30 cm under niveau. Strandengen fugtig, og oversvømmelser er sjældne. Partier med blankt vand i juni måned forekommer kun i særlige år. Arter knyttet til fugtig og våd bund forekommer på levestedet.
- 4) Grundvandstand i maj/juni 30-50 cm under niveau. Strandengen ganske tør, og oversvømmelser forekommer ikke. Partier med blankt vand forekommer undtagelsesvist, men aldrig i juni måned. Vegetationen er domineret af tørbundsplanter, med spredte forekomster af arter knyttet til fugtig og våd bund.
- 5) Grundvandstand i maj/juni mere end 50 cm under niveau. Strandengen er helt tør, og oversvømmelser aldrig. Partier med blankt vand forekommer aldrig. Arter knyttet til fugtig eller våd bund forekommer kun i bunden af dybe grøfter

# Indikatorer for Forstyrrelse og prædation

## Menneskelig forstyrrelse

- 1) Uforstyrret er ret utilgængelige eller afspærrede områder, fx ubeboede øer og områder med adgangsforbud i yngletiden, med kreaturer, der kun kræver tilsyn.
- 2) Ringe forstyrrelse er vanskeligt tilgængelige områder hvor der foregår andre landbrugsaktiviteter i forbindelse med kreaturholdet. Der er ingen rekreative støttepunkter i området, hverken stianlæg, parkeringspladser, havneanlæg, bådbroer el. lign.
- 3) Moderat forstyrrelse er områder med sparsom færdsel af mennesker til fods eller fra opankret båd. Der kan forekomme rekreative støttepunkter i området i form af trampede stier, vanskeligt tilgængelige tilkørselsveje, små og lidet benyttede parkeringsanlæg.
- 4) Nogen forstyrrelse dækker ofte mindre områder, med regelmæssig færdsel i og omkring området, med udprægede rekreative støttepunkter i form af stianlæg, let tilgængelige tilkørselsveje og parkeringspladser.
- 5) Megen forstyrrelse omfatter bynære eller sommerhusnære områder med udprægede rekreative aktiviteter i form af badning, båd anlæg og hundeluftning med gode tilkørsels- og parkeringsmuligheder

## Afstand til høje strukturer

- 1) Højest 50 m til nærmeste højere struktur
- 2) 50-150 m til nærmeste højere struktur
- 3) 150-250 m til nærmeste højere struktur
- 4) 250-500 m til nærmeste højere struktur
- 5) mere end 500 m til nærmeste højere struktur

## Strandengens andre ynglefugle

- 1) Ingen ynglende viber eller kobbersnepper
- 2) 1-3 ynglende viber eller kobbersnepper
- 3) 4-10 ynglende viber eller kobbersnepper
- 4) 11-15 ynglende viber eller kobbersnepper
- 5) Flere end 15 ynglende viber eller kobbersnepper

## Ynglestedets tilgængelighed for ræv

- 1) Arealet er ikke beliggende på en ø, eller på anden måde isoleret fra rævebestande.
- 2) Hvis arealet er på en mindre ø uden fast rovdyrbestand adskilles øen fra fastlandet af en rende med en dybde på mindre end 1,5 m dybde eller mindre end 300 m bredde.
- 3) Hvis arealet er på en mindre ø uden fast rovdyrbestand adskilles øen fra fastlandet af en rende på mindst 1,5 m dybde og 300 m bredde





# Engfugle Engryle og brushane

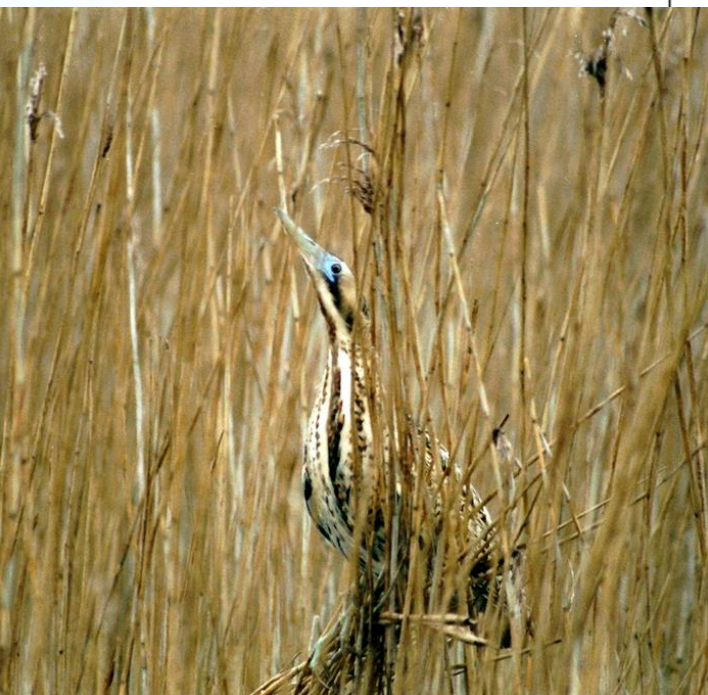
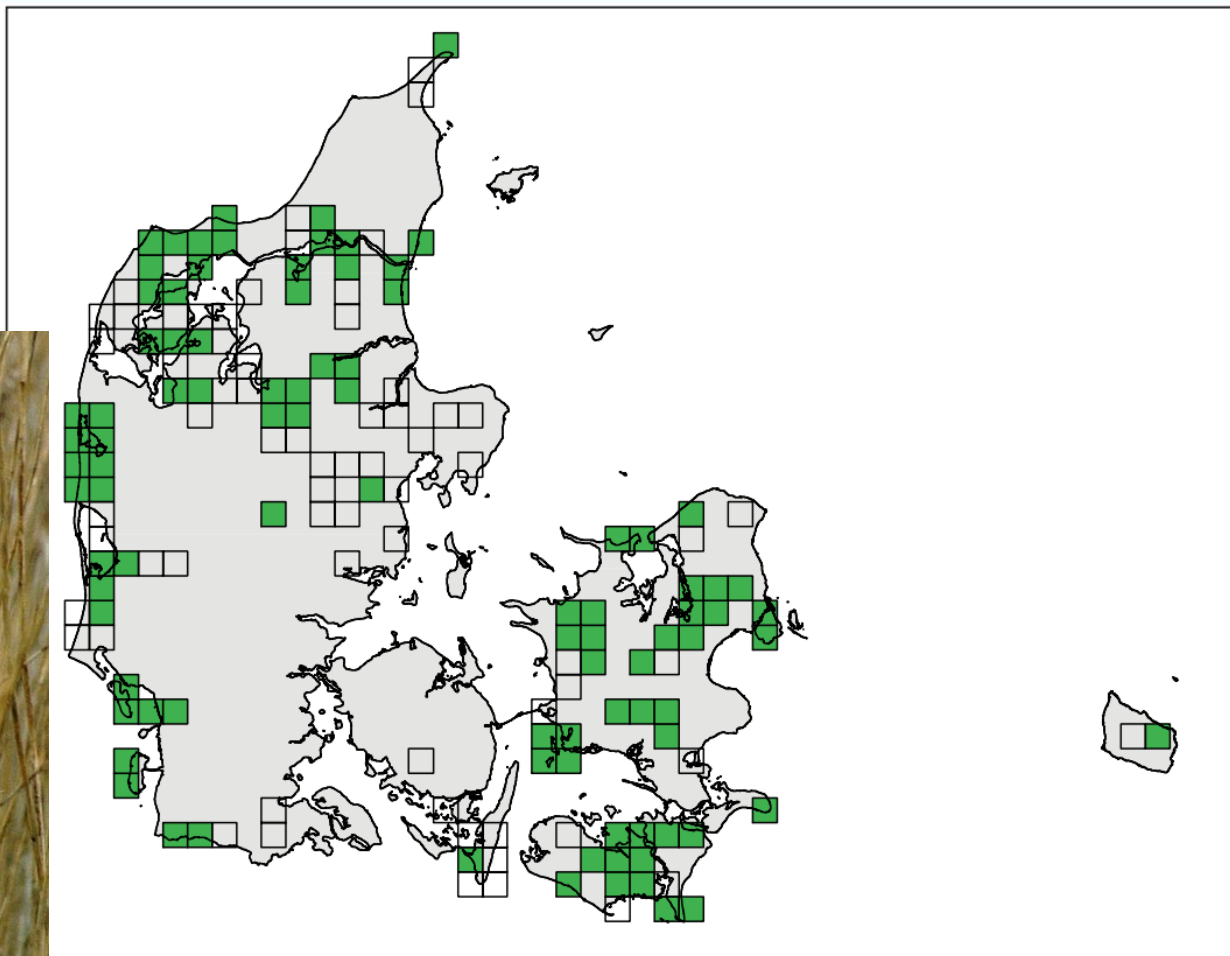
<b>Levestedets struktur og drift</b>	<b>40</b>	<b>Kat. 1</b>	<b>Kat. 2</b>	<b>Kat. 3</b>	<b>Kat. 4</b>	<b>Kat. 5</b>
<i>Arealandel med blankt vand/veg.løs</i>	10	60	100	80	40	0
<i>Vegetationshøjde &lt; 10 cm før 25. maj</i>	10	0	30	60	100	60
<i>Vegetationshøjde &lt; 10 cm efter 25. maj</i>	40	0	10	30	60	100
<i>Arealandel med græsning/høslæt</i>	10	0	40	60	80	100
<i>Husdyrtyper</i>	10	0	100	80	30	60
<i>Høslæt</i>	10	100	0			
<i>Gødskning og tilskudsfodring</i>	10	100	60	0		
<b>Hydrologi og afvanding</b>	<b>35</b>	<b>Kat. 1</b>	<b>Kat. 2</b>	<b>Kat. 3</b>	<b>Kat. 4</b>	<b>Kat. 5</b>
<i>Afvanding og grøftning</i>	50	100	60	40	20	0
<i>Jordfugtighed/grundvandsdybde</i>	50	80	100	60	20	0
<b>Forstyrrelse og prædation</b>	<b>25</b>	<b>Kat. 1</b>	<b>Kat. 2</b>	<b>Kat. 3</b>	<b>Kat. 4</b>	<b>Kat. 5</b>
<i>Menneskelig forstyrrelse</i>	15	100	80	60	30	0
<i>Afstand til høje strukturer</i>	40	0	20	40	60	100
<i>Strandengens andre ynglefugle</i>	30	0	40	60	80	100
<i>Ynglestedets tilgængelighed for ræv</i>	15	60	80	100		

# Naturtilstand på engfuglelokaliteter

Art	Stednavn txt	Naturtilstand	
		Indeks	Klasse
Engryle	Vestlige Vejler	0,68	2
Engryle	Østlige Vejler	0,80	1
Brushane	Vestlige Vejler	0,68	2
Brushane	Østlige Vejler	0,80	1
Engryle	Glænø Vesterfed	0,55	3
Engryle	Albuen	0,52	3
Brushane	Gørding	0,66	2
Engryle	Gørding	0,66	2
Brushane	Harboøre Tange 1	0,62	2
Engryle	Harboøre Tange 1	0,62	2
Brushane	Harboøre Tange 2	0,73	2
Engryle	Harboøre Tange 2	0,73	2
Brushane	Harboøre Tange 3	0,33	4
Engryle	Harboøre Tange 3	0,33	4
Brushane	Harboøre Tange 4	0,87	1
Engryle	Harboøre Tange 4	0,87	1
Brushane	Harboøre Tange 5	0,61	2
Engryle	Harboøre Tange 5	0,61	2
Brushane	Plet Enge	0,66	2

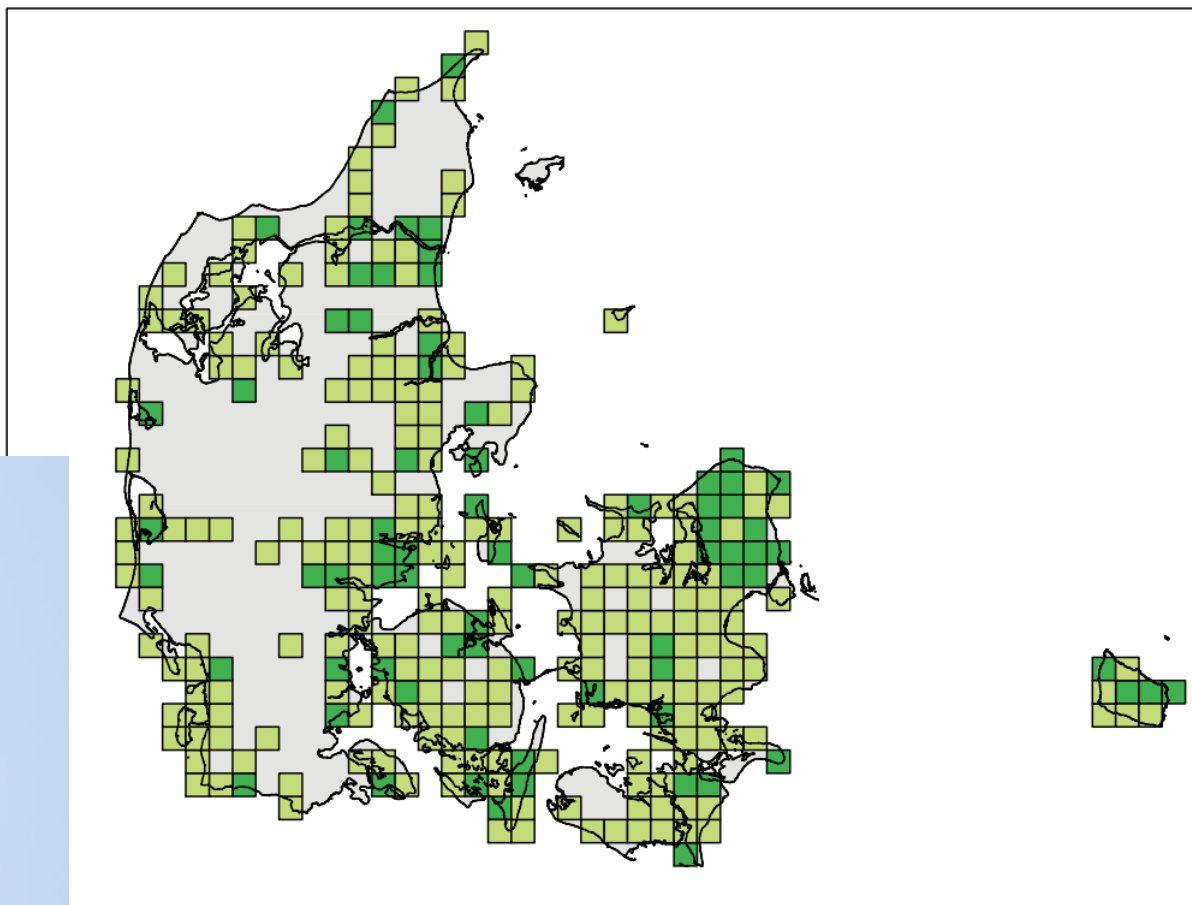
# Mosefugle, rørdrum

**Figur 4.2.1.** Overvågning ynglende rørdrum i Danmark, NO-VANA 2013. Grøn firkant angiver UTM-kvadrat med fund, og åben firkant angiver undersøgt UTM-kvadrat uden fund.



# Mosefugle, rørhøg

**Figur 4.7.1.** Overvågning af rørhøg i Danmark, NOVANA 2015. Mørkegrøn firkant angiver UTM-kvadrat med sikkert eller sandsynligt ynglefund. Lysegrøn firkant angiver UTM-kvadrat med mulige ynglefund, dvs. hvor der i DOFbasen er registreret rørhøg i perioden 15. juni til 31. juli, men uden tegn på ynglen.







# Endnu en gruppe af ynglefugle

## 5) Skovfugle

- hvepsevåge, sortspætte, natravn, rødrygget tornskade og hedelærke

## Trækfugle

## 1) Herbivore andefugle



# Endnu en gruppe af ynglefugle

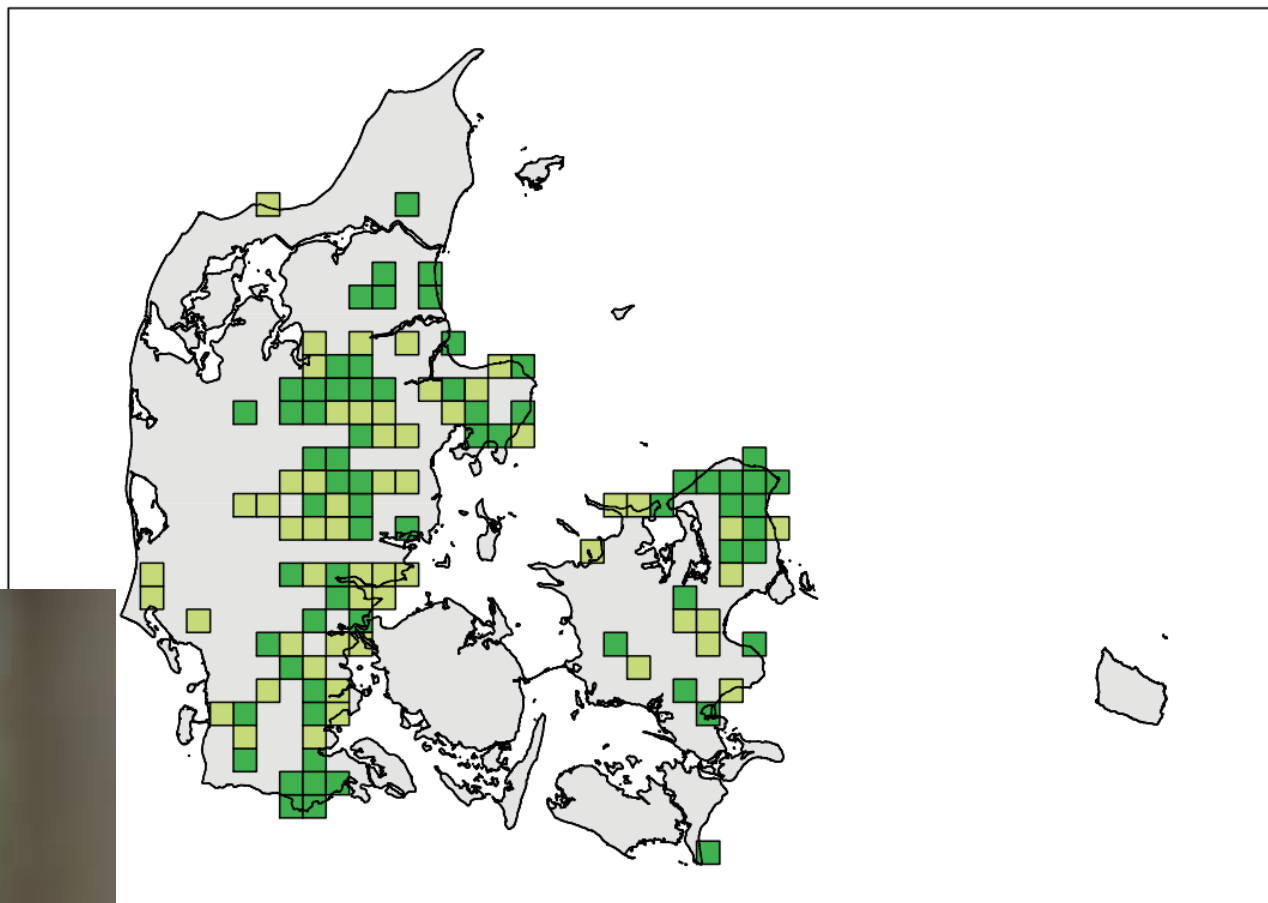
## 5) Skovfugle

- hvepsevåge, sortspætte,  
og hedelærke

rødrygget tornskade

# Skovfugle, sortspætte

**Figur 4.29.1.** Overvågning af sortspætte i Danmark, NOVANA 20152. Mørkegrøn firkant angiver UTM-kvadrat med sikkert eller sandsynligt ynglefund. Lysegrøn firkant angiver UTM-kvadrat med mulige ynglefund, dvs. hvor der i DOFbasen er registreret sortspætte uden tegn på ynglen.



# Indikatorer for sortspættes levesteder

## Redeområdets struktur og sammensætning

- > Kronedække
- > Potentielle redetræer (dbh >50 cm og laveste gren 6 m over jorden)
- > Dødt ved (diam > 20 cm, længde > 2m)

## Redeområdets forstyrrelse

- > Menneskelig forstyrrelse

## Fødesøgningområdet struktur og sammensætning

- > Samlet skovareal
- > Skovens sammensætning



# Skovfugle

## Sortspætte

<b>Redeområdets struktur og sammensætning</b>	<b>60</b>	<b>Kat. 1</b>	<b>Kat. 2</b>	<b>Kat. 3</b>	<b>Kat. 4</b>	<b>Kat. 5</b>
<i>Kronedække</i>	20	0	20	40	80	100
<i>Potentielle redetræer (dbh&gt;50cm, laveste gren &gt;6m oppe)</i>	40	0	25	50	75	100
<i>Dødt ved (diam &gt; 20 cm, længde &gt; 2m)</i>	40	0	25	50	75	100
<b>Redeområdets forstyrrelse</b>	<b>15</b>					
<i>Menneskelig forstyrrelse</i>	100	100	75	50	25	0
<b>Fødesøgningsområdet struktur og sammensætning</b>	<b>25</b>					
<i>Samlet skovareal</i>	40	0	20	40	60	100
<i>Skovens sammensætning</i>	60	0	20	60	80	100



# Naturtilstand på sortspættelokaliteter

Art	Enhed	LbNr	Dato	Naturindeks	Klasse
Sortspætte	BON	1skfu-080-15	30/06/2016	0,91	1
Sortspætte	BON	1skfu-080-16	28/09/2016	0,82	1
Sortspætte	MJY	1skfu-000-21	20/05/2016	0,47	3
Sortspætte	MJY	1skfu-000-24	29/04/2016	0,33	4
Sortspætte	MJY	1skfu-000-25	29/04/2016	0,39	4
Sortspætte	MJY	1skfu-000-26	29/04/2016	0,45	3
Sortspætte	MJY	1skfu-000-27	29/04/2016	0,42	3
Sortspætte	MJY	1skfu-034-18	08/06/2016	0,55	3
Sortspætte	MJY	1skfu-034-19	08/06/2016	0,76	2
Sortspætte	MJY	1skfu-034-20	13/06/2016	0,22	4
Sortspætte	MJY	1skfu-034-21	13/06/2016	0,50	3
Sortspætte	MJY	1skfu-034-22	13/06/2016	0,46	3
Sortspætte	MJY	1skfu-034-23	08/06/2016	0,58	3
Sortspætte	MJY	1skfu-034-24	08/06/2016	0,46	3
Sortspætte	MJY	1skfu-034-29	13/06/2016	0,46	3
Sortspætte	NJY	1skfu-004-01	23/05/2016	0,58	3
Sortspætte	NJY	1skfu-004-02	23/05/2016	0,61	2
Sortspætte	NJY	1skfu-004-03	23/05/2016	0,61	2
Sortspætte	NJY	1skfu-004-04	23/05/2016	0,70	2
Sortspætte	NJY	1skfu-004-05	23/05/2016	0,67	2



**Tak for opmærksomheden**