

”Det man siger, er man selv?”

- Naturen for vigtig til at overlade til landmænd og stat/kommune alene



NATIONALPARK
MOLS BJERGE



Muligheder og udfordringer for biodiversitet i sommerhusområderne

Jens Reddersen, biolog, Nationalpark Mols Bjerge – jered@danmarksnationalparker.dk

Biodiversitetssymposiet 2015 Aarhus Universitet – 28.-29. januar 2015.



Nationalpark Mols Bjerge

- til gavn for *naturen* og glæde for *mennesker*



- Start 29. aug. 2009 – i funktion 2012
- Ingen nye restriktioner/krav
- Ret få egne naturmidler (700 kKR i 2015)
- Ikke wilderness, beboede områder indgår
- Frivillighed-borgerinddragelse stærk værdi
- Gøre noget andet end stat og kommune

Et rigtigt sommerhus?

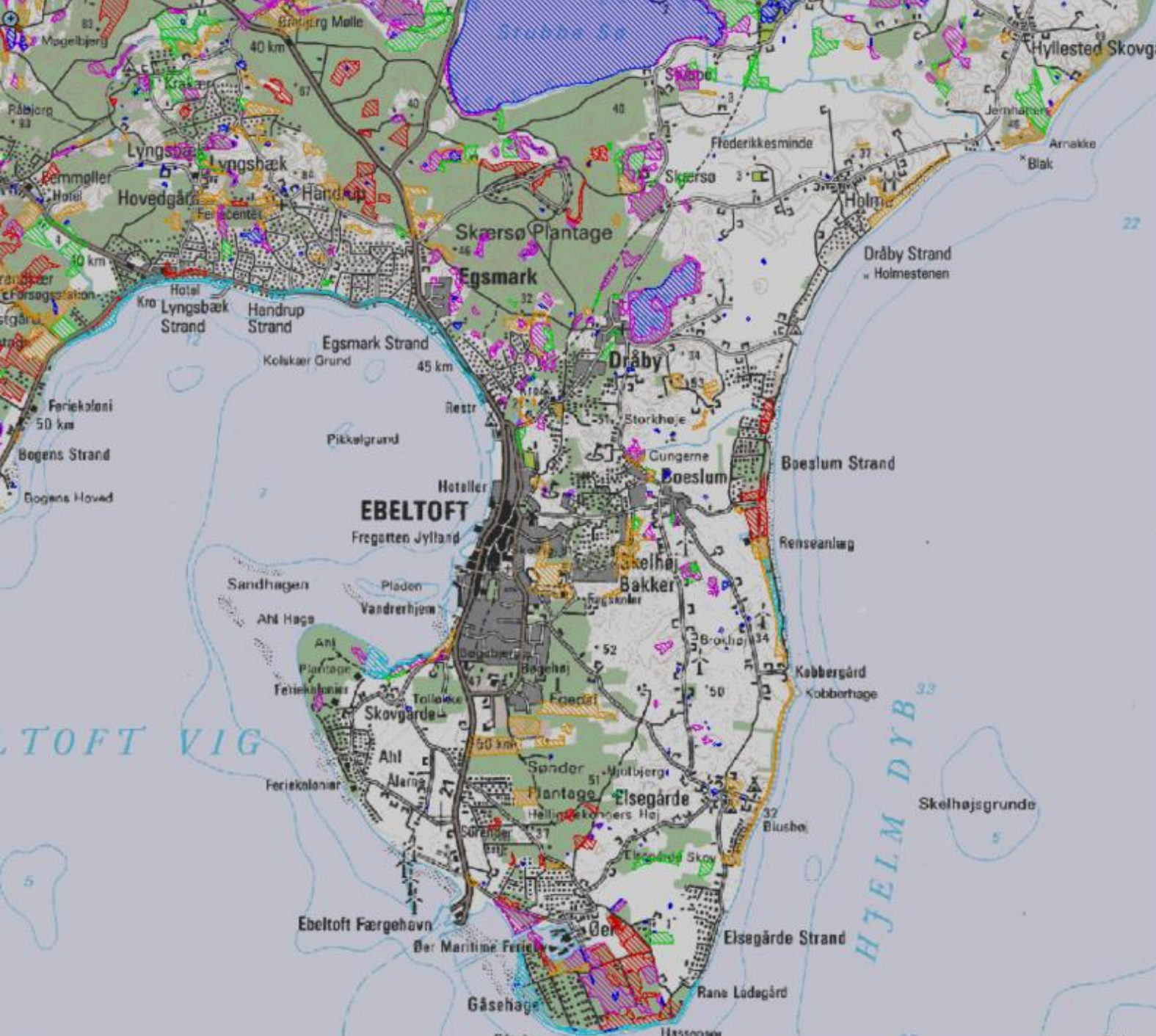
*Sommerhusejere som naturforvaltere? Plads til **biodiversitet** her?*



Et rigtigt sommerhus?

Sommerhusejere som naturforvaltere? Plads til biodiversitet her?

- Terrænforandring
- Høj bebyggelsesgrad
- Helårsbeboelse og øget trafik
- Tilplantning med haveplanter
- Lukkede parceller med hække mm.
- Omsåning til plænegræs
- Køkkenhave og staudebede
- Gødskning
- Hyppig slåning af store plænearealer



Mange kyster:

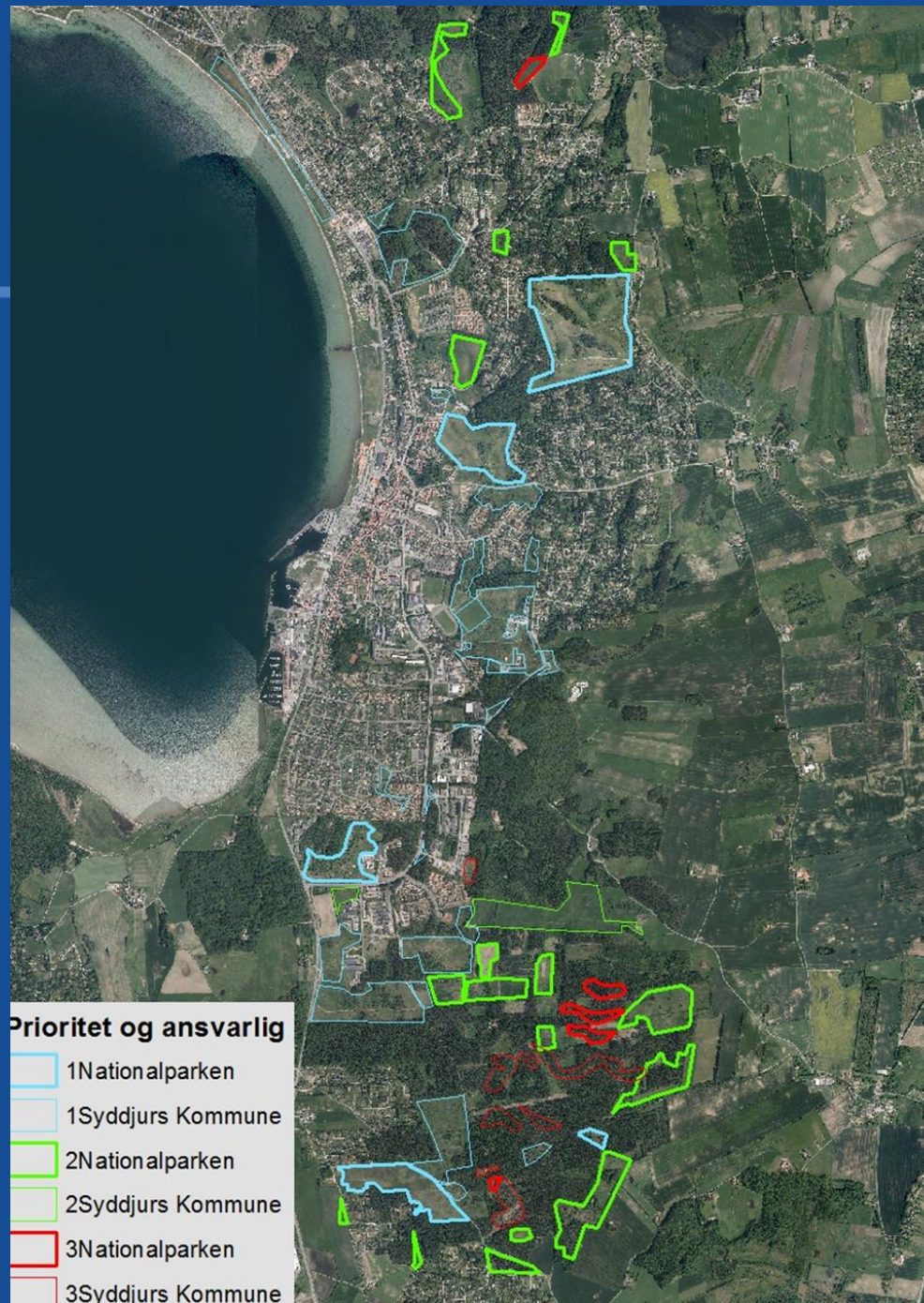
§3-natur og sommerhuse veksler i sammenhæng -ende bånd –

Et uudnyttet potentiale



Sammenhængende natur (spredningskorridor?) langs naturrige kyster har andre huller

NPMB arbejder nu med bånd af biodiversitet (overdrev & sandmark & naturpleje) gn. Ebeltoft (m. SK & private)



Biodiversitet i Danmark via sommerhusområder? Betydningen af areal



	Danmark	Syddjurs	NPMB
Antal sommerhuse	200.000	11.000	5.000
Areal sommerhuse (1.500 m ² /hus) (km ²)	300	17	8
Total-areal området (km ²)	43.000	700	180
Andel sommerhuse (%)	0,70	2,36	4,17

Med 60 % landbrugsareal, 11% skov og 10% by - fylder alt andet lidt

Målt ift fx 1 km bælte langs kysten - ville andelen være høj

Målt ift fx ud af kystnære arealer på sandjord - ville andelen være endnu højere

Lokalt - kan andelen være langt højere

Svarer til HNV-tankegang

Ejrnæs R et al. 2012: Udvikling af en High Nature Value (HNV) Indikator . Rangordning af arealer efter naturværdi og potentiale. – Faglig rapport fra DCE, nr. 40, Aarhus Universitet.

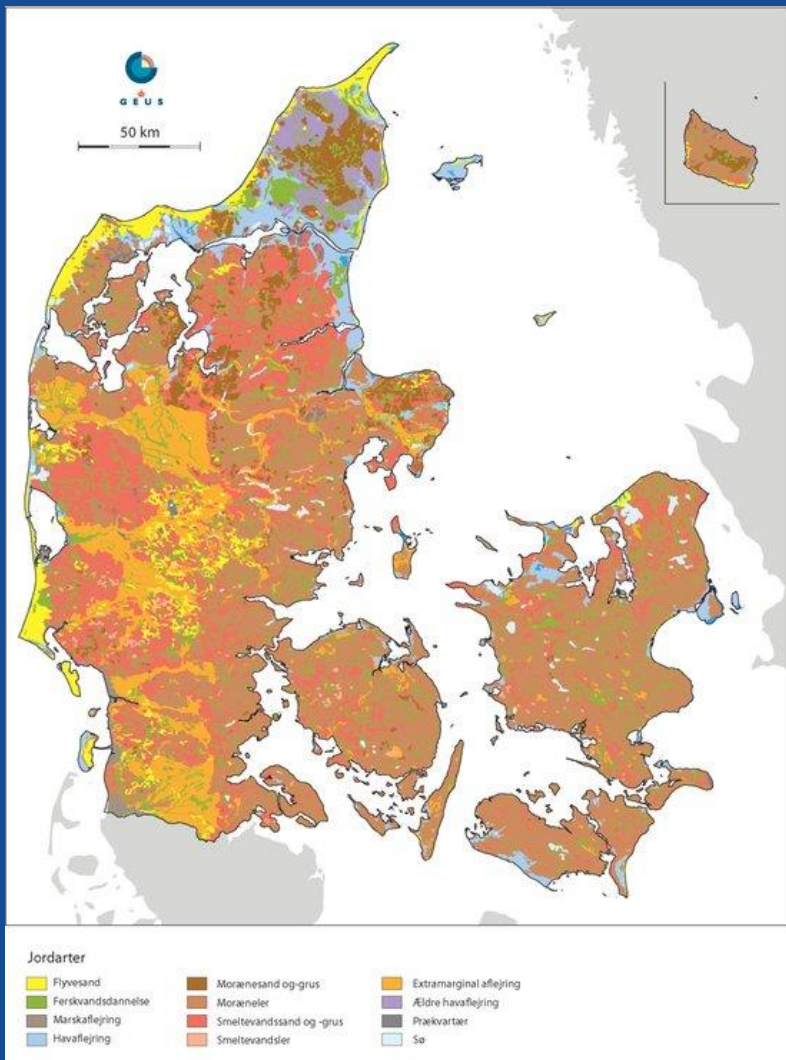


Opbygningen af HNV-indikatoren:

- tre indikatorer for tema "landskab", vægter landskabstyper m. høj tæthed af levesteder for sårbare arter. Kun øget sandsynlighed for HNV, da indikator baseret på geomorfologi, ikke på biologisk kortlægning. Naturen dog som regel rigere i 1) **kystzonen**, 2) ådalene og 3) omkring de stejle bakker.
- tema "levesteder", vægter forekomst af 1) beskyttede naturtyper og 2) **nærhed til arealer med natur**. Her tættere på biologisk kortlægning (men stadigvæk arealer, m. ringe værdi f. biodiversitet, fx unge kulturrenge.
- tema "**ekstensiv landbrugsdrift**" [*sommerhuse KAN i sig selv beskytte mod opløjning, udsåning, pesticider og gødsning, men kan osse forhindre fx ekstensiv afgræsning og naturvenlige landbrugsstøtteordninger og ikke forhindre tilgroning/tilplantning; min tilføjelse!*].
- tema "**arter**", viden forekomst af sårbare og truede arter (som dog er ufuldstændig) [*pt ukendt i sommerhusområderne; min tilføjelse*].

Danske sommerhusområder (JB & GIS-kørsel)

Kystnært, ofte på sand, ofte nær naturområder → Høj HNV



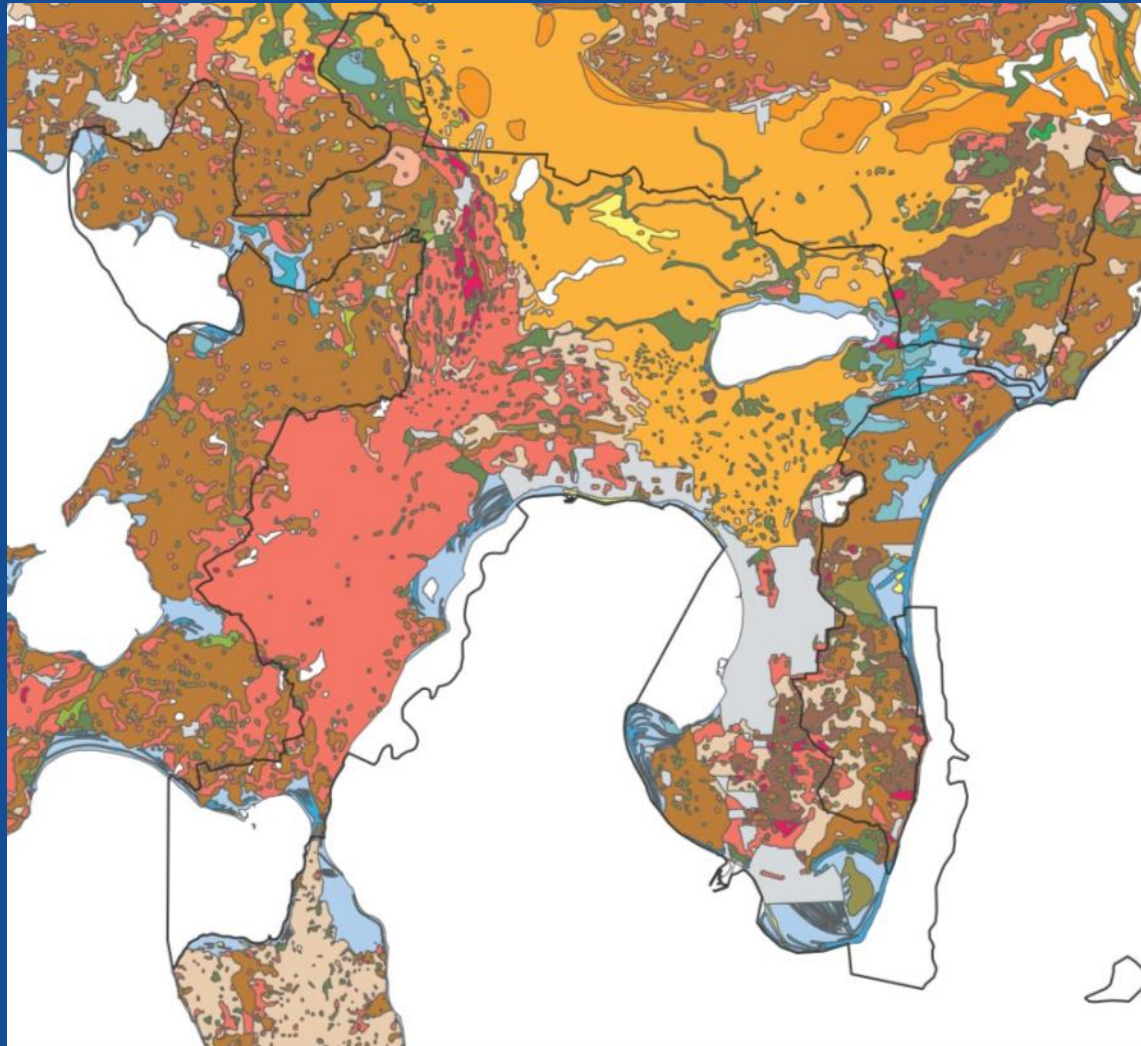
Jordbundsforholdene i kystnære sommerhusområder – ofte sandjord



- **Moræne-sand** (rødlige)
- **Smeltevands-sand** (gullig)
- **Tidligere havbund** (blålige)

- Vestkysten (Blåvand, Henne, Agger)
- Thy
- Nordjylland (Løkken, Skagen, Hals, Ø. Hurup)
- Djursland (hele vejen)
- Odsherred
- Nordsjælland (Tisvilde, Liseleje, Dronningmølle, Rørvig)
- Storebæltskysterne
- Osv.

Landmænd solgte dårlig jord fra





HNV-analyse:

- Arealandel i kystbånd høj
- Oftest på sand
- Ofte med nærhed til §3-natur
- Minus gødning og pesticider
- MEN andre udfordringer



Nationalpark Mols Bjerge har 2013-14 understøttet 5 projekter med biodiversitetsformål, ofte både lokal naturpleje og bidrag til kystnært naturbånd.



- * Start- og løbende rydning RRose Gf Dragsmur Begtrup Vig
- * Rydning af kystklynkrat Gf. Fuglsø Strand Ebeltoft Vig
- * Rydning af kystnær §3 v Øer, fåregræsning v. Gf. Svarthøje
- * Rydning af RR-forstrand v Øer Ø v. Gf. Øreringene

- * Hans & Grete – fåregræsning ml. huse i Gf Fuglsø Strand



Ordensaktivister (*Ordnung muss sein*)

- Skifter gerne jorden ud for at få ønskede vækster
- Godt finde på at sprøjte
- Vigtigt at andre synes, haven er pæn
- Vigtigt at undgå ukrudt i haven
- En skam at andre lader haven gro til

Nussere (*med min hakke, min skovl og min spade*)

- Vedligeholdelsesfri have ville kede mig
- Haven holder mig i form
- Dyrker egne grøntsager
- I haven hver dag
- Proces-orienteret

Slappere (*Kun en tåbe frygter ikke haven*)

- Godt at der er langt til naboen
- Haven en kilde til dårlig samvittighed
- Foretrækker at sidde at slappe af
- For besværligt at dyrke egne grøntsager
- Vil helst være i fred i haven
- Tænker ikke på haven om vinteren

Øko-romantikere (*Lad tusind blomster blomstre*)

- Bevare gamle træer og planter
- Ked af det, når andre fælder store træer
- Meget ordentlige haver er kedelige
- Ukrudt kan godt være kønt
- Alle private haver skulle være økologiske
- Foretrækker vilde planter

*Bella Marckmann 2005: Haven – paradis eller slagmark.
Gyldendal & Det danske Haveselskab.
Sociologisk statistisk mønsteranalyse af svar på spørgebrev.*



Minimums-dagsorden: Dem med naturhave ikke "uden for det gode selskab" af dem med "orden i sagerne"





Det farligste dyr i den danske naturhave?

Maskinglad mandlig pensionist med havetraktor og uden pillefyr

- Mere kapacitet, mere bliver slået?

- Men også bruges til årlig oktoberslåning m. opsamling i naturhaven



Natur men også
- æstetik, funktion, udsigt, sol, læ, indkig o



Det er ikke *enten* NATUR *eller* HAVE
”både-og” er mulig med zonerig (golfbane)

- Rough (natur)
- Fairway (slentresti, solnedgangsbænk)
- Green (terrasse, boldbane)



Nysgerrig? Flora på min grund / fællesarealer



Havearkitekter på naturhaven. Æstetik, salgsargument, vise frem på havevandring



Nybygning – åbent sand, en stor chance



Hedelyng har stærk eksempelkraft



Naturplaner – bladrebog med fotos:



Hvad gror der på min grund?



Strand-Mandstro (←): Grå-grønne, stikkende blade. Grå farve er "voks", der kan gnides af

Sankthansurt (→): Tykke saft-fyldte blade, rød stængel

Naturgrund

(forsøg på definition i "Naturgrunde". Skærby Strand Grundejerforening. 2012, s. 5)

- **Over 50% af grunden med naturlig træ-, busk- og plantevækst**
- ***Vilde dyr som ræv, hare og rådyr kan passere frit over grunden***
- ***Naturplejen udføres under størst mulig hensyn til dyr og nyttige insekters overlevelse.***

Hvorfor ræv, hare og rådyr? Hvorfor nyttige insekter? Hvorfor dømme nogen inde og ude?



Flere arbejder i formidling, motivation, projektering, netværksdannelse og praktisk udførelse ift biodiversitet i sommerhusområder



Naturgrunde



SKÆRBY STRAND GRUNDEJERFORENING

Anbefalinger til udvikling og pleje af forskellige naturtyper

Skab netværk

- og få indflydelse på Nordvestsjællandssommerhusområder



Grundejerforeninger som naturforvaltere.
Bevarelse og udvikling af sommerhusområdernes
naturindhold og landskabelige værdier.

MAJ 2008 - UDVIKLING NORDVESTSJÆLLAND

NATUREN i sommerhusområder

Kårup Skov og Ordrup Næs

Flere arbejder i formidling, motivation, projektering, netværksdannelse og praktisk udførelse ift biodiversitet i sommerhusområder



Beskyt den vilde flora langs kysterne

Rynket Rose og andre indførte planter udrydder oprindelige og værdifulde plantesamfund

Ministeriet, Skov- og Naturstyrelsen • Danmarks Naturfredningsforening • Friluftsrådet



Et voksende marked, fx:
HedeDanmark, Strandhusene Have- og
Landskabsservice, Care4Nature, SilvaDanica etc



Fældning og naturpleje i sommerhusområder



Naturområdet i Nationalparken

- Nationalparkplanens projekter
 - Kortlægning og overvågning
 - Naturpleje, mere og bedre græsning og høslæt
 - Råd til råd (gl. skove)
 - Sandmarker
 - Biodiversitet i Byen
 - Bekæmpelse af invasive arter
 - Sammenhængende natur
- Fokus på den særlige og truede natur

